



**Les détecteurs de fumée
sauvent des vies.**

La plupart des victimes d'incendies se font suprendre la nuit, pendant leur sommeil. Les victimes ne périssent en général pas par les flammes, 90 % d'entre elles sont asphyxiées par la fumée. Le signal acoustique émis par un détecteur de fumée donne l'alerte en temps utile et permet de sauver des vies.

Réveillez-vous.

Chaque année en Suisse, entre trente et quarante personnes trouvent la mort suite à une intoxication par la fumée, la plupart du temps à domicile. Bien que seul un tiers des incendies se déclare la nuit, sept décès sur dix leur sont imputables, car l'odeur de la fumée n'est perçue que tardivement par une personne endormie. Après quelques inhalations de gaz toxiques, les victimes perdent connaissance et étouffent. Les personnes qui trouvent la mort dans un incendie sont donc en général victimes d'une intoxication.

En cas d'incendie, les premières minutes sont décisives. Un détecteur de fumée permet de sauver des vies. Le signal acoustique réveille les personnes menacées à temps afin qu'elles et leurs proches, le cas échéant avec les animaux domestiques, puissent se mettre à l'abri, alerter les sapeurs-pompiers et protéger leur bien.

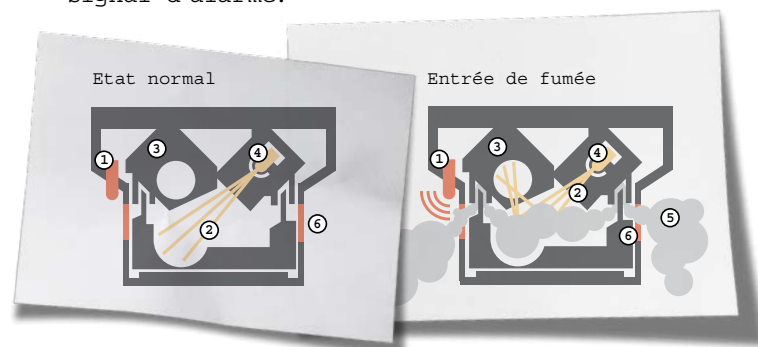
Les causes d'incendie les plus fréquentes

Des défauts sur des installations et des appareils électriques ou leur utilisation inappropriée expliquent la plupart des incendies. Les machines à café, radiateurs, plaques électriques, bougies et feux d'artifice, les foyers ouverts, la négligence lorsqu'on fume, les sprays et les liquides inflammables (benzine, mazout, solvants, alcool, laques) sont autant de sources potentielles d'incendie. Souvent, les incendies se déclarent la nuit et sans qu'une faute puisse être attribuée à quelqu'un.

Comment fonctionne un détecteur de fumée ?

Dans les ménages privés, des détecteurs optiques ou photo-électroniques offrent une bonne protection. Ils sont alimentés par des piles et ne sont pas affectés par les coupures de courant. Les capteurs de ces détecteurs de fumée fonctionnent selon un principe photo-électronique. Leur cellule est équipée d'une diode lumineuse et d'une lentille optique. A partir d'une certaine densité de fumée dans la cellule, le détecteur émet un signal acoustique d'au moins 85 décibels.

Lorsque de la fumée pénètre dans la cellule, le rayon de la diode lumineuse est diffracté, il atteint la lentille optique et déclenche le signal d'alarme.



- 1 lampe témoin avec alarme acoustique
- 2 rayon lumineux
- 3 lentille optique

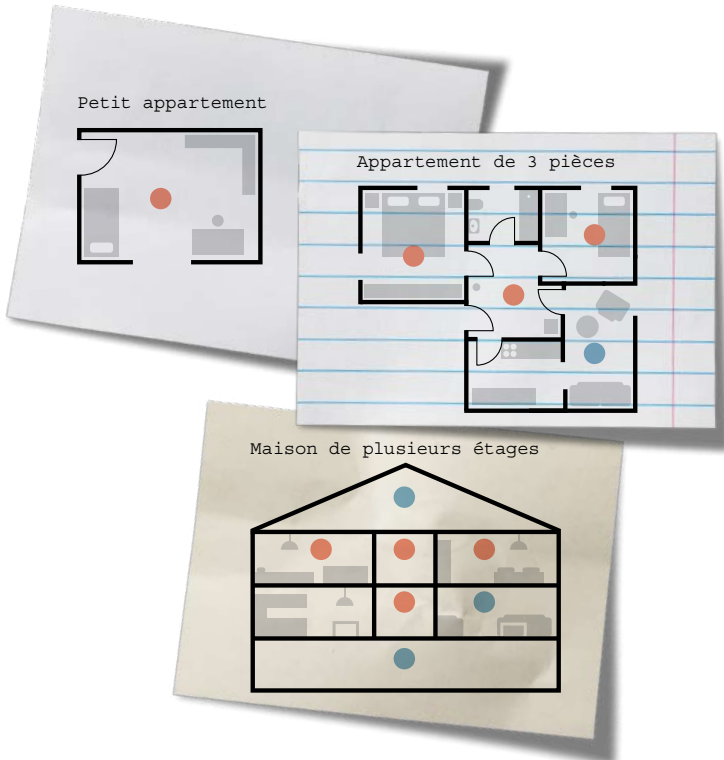
- 4 diode lumineuse
- 5 fumée
- 6 grille de protection (en option)

En Suisse, l'installation de détecteurs de fumée dans les ménages privés se fait sur une base volontaire. Dans la plupart des immeubles à usage commercial et dans les bâtiments publics, les systèmes de détection d'incendie sont obligatoires. Après l'introduction de l'obligation d'équiper les ménages de détecteurs de fumée dans des pays comme les USA, la Grande-Bretagne ou la Suède, le nombre de victimes d'incendie a reculé jusqu'à 50 %.

Emplacement et montage

Pour une protection optimale, un détecteur de fumée devrait être installé dans chaque pièce. Les chambres à coucher et les chambres d'enfant sont particulièrement importantes. Un détecteur par étage dans le corridor est une solution minimale. L'installation se fait facilement au moyen de deux vis. Les appareils doivent être placés au centre du plafond de chaque pièce et du corridor.

Les détecteurs doivent être nettoyés régulièrement et leur bon fonctionnement devrait être testé au moins une fois par mois. Il convient de les remplacer au bout de dix ans.



- Protection minimale : un détecteur par étage au corridor, un dans la chambre d'enfant et un dans la chambre à coucher
- Protection idéale : un détecteur pour chaque pièce habitée, l'atelier de bricolage, le grenier et la cave

Les détecteurs de fumée sauvent des vies.

Voulez-vous en savoir plus au sujet des détecteurs de fumée recommandés ?

Vous trouverez des informations détaillées au sujet des divers modèles de détecteurs de fumée que vous pouvez commander en ligne sur www.signal-fumée.ch

Merci de m'envoyer directement les documents pour commander les divers modèles.

() par la poste

() par courrier électronique

Prénom _____

Nom _____

Adresse _____

NAP/lieu _____

E-mail _____

Nicht frankieren
Ne pas affranchir
Non affrancare

Geschäftsantwortsendung Invio commerciale-risposta
Envoi commercial-réponse



Assurance Immobilière Berne
Sécurité incendie
Papiermühlestrasse 130
3063 Ittigen

Guide d'achat

- N'achetez que des détecteurs de fumée qui fonctionnent selon un principe optique ou photo-électronique.
- Optez pour des détecteurs de fumée alimentés par piles, ils fonctionnent même en cas de panne de courant.
- Veillez à ce que l'appareil soit fabriqué avec un matériau synthétique ne contenant pas d'halogène, conformément aux exigences RoHS (pas de plomb, mercure, cadmium, etc.).
- Le montage doit être simple et l'appareil doit être fourni avec un mode d'emploi précisant son utilisation, son installation et son entretien.
- La garantie doit être d'au moins trois ans.
- Une grille de protection optionnelle, empêchant les salissures et les insectes de pénétrer, diminue le risque de fausse alerte.

Des détecteurs de fumée à usage domestique sont disponibles dans le commerce spécialisé ou sur internet. N'achetez que des appareils munis du label de qualité DIN EN 14604.

Pour obtenir des informations détaillées sur les différents modèles de détecteurs disponibles et des adresses de fournisseurs, consultez le site www.signal-fumee.ch ou envoyez-nous la carte-réponse ci-annexée.

Au feu ! Que faire ?

Si un incendie se déclarait malgré tout, conservez votre calme et procédez de la manière suivante :

1. Donner l'alarme

- Prévenir immédiatement les sapeurs-pompiers : téléphone 118 ou 112 (indiquer le lieu, la rue et la nature de l'évènement ainsi que le nom et l'adresse de la personne qui appelle).
- Alerter les personnes menacées.

2. Sauver

- Evacuer les personnes et les animaux (envelopper les personnes dont les vêtements ont pris feu dans des couvertures ou des manteaux et les rouler au sol).
- Fermer portes et fenêtres (afin que le feu ne se propage pas).
- Quitter le foyer de l'incendie par les voies d'évacuation (escaliers, portes et issues de secours), ne pas utiliser les ascenseurs.

3. Eteindre

- Lutter contre le feu avec les moyens à disposition (extincteur portatif, poste incendie, couverture extinctrice) pour autant que l'on ne coure aucun risque soi-même et que l'on n'e fasse courir aucun à des tiers.

Les détecteurs de fumée sauvent des vies.

www.signal-fumee.ch

Une initiative signée

 **Assurance
Immobilière Berne**
Assuré et rassuré.

Assurance Immobilière Berne
Papiermühlestrasse 130
3063 Ittigen
www.aib.ch

Partenaires

 **HEV Kanton Bern**


Mieterinnen- und Mieterverband Kanton Bern
Assozia du canton de Berne


SPITEX BERN


svit
BERN