

Recensement 2023 des colonies de corbeau freux en ville de Nyon

13.04.2023





Photo de couverture: Corbeau freux dans le secteur de La Combe à Nyon.

Référence bibliographique

n+p 2023. Recensement 2023 des colonies de corbeau freux en ville de Nyon. Ville de Nyon. 8 pp + 3 Annexes.

Table des matières

1. Contexte et objectif.....	2
2. Méthodologie	3
3. Résultats.....	4
3.1. Recensement 2023.....	4
3.2. Evolution démographique 2017-2023	4
4. Bilan et conclusion	6
5. Références.....	7
6. Annexes.....	8

1. Contexte et objectif

Depuis quelques années, la ville de Nyon héberge plusieurs colonies de corbeau freux (corbeautières). Les mœurs bruyantes de ce corvidé partiellement protégé (protection durant la période de reproduction) en Suisse provoquent régulièrement des plaintes de la part de certains riverains.

Afin d'évaluer l'ampleur de la présence de cette espèce, sa dynamique et ainsi mieux répondre à ces plaintes, la ville de Nyon s'est adressée au bureau n+p afin de renouveler au printemps 2023 le recensement de ces colonies sur le modèle du suivi conduit en 2022 (n+p).

Ce rapport présente les résultats de ce recensement 2023 ainsi que l'évolution sur les dernières années.

2. Méthodologie

L'écologie du corbeau freux ayant été décrite dans le précédent rapport (n+p 2022), ces éléments ne sont pas repris ici.

Le recensement printanier 2023 des corbeautières en ville de Nyon a été ciblé sur les quatre colonies occupées l'année précédente (n+p 2022), soit celles de La Combe, du Cossy, de La Prairie et du Nant de Signy. A noter que, à l'exception de celle de l'Asse, les autres colonies précédemment occupées ont également été visitées (Agroscope, Calève et La Vuarpillière).

Le recensement a été effectué sur la base du protocole développé par la Station ornithologique suisse (Vogelwarte 2020); à savoir un dénombrement visuel des nids entre le 1^{er} et le 15 avril, soit avant le débourrement printanier de la végétation (bonne visibilité) mais alors que la majorité des couples sont déjà installés.

A Nyon, en 2023, ce recensement a été réalisé à la date du 3 et du 6 avril, par un temps partiellement couvert mais sec et calme. Les secteurs déjà mentionnés (Figure 1) ont été parcourus à pied. Les nids de corbeau freux ont été dénombrés à l'aide de jumelles, assignés à un arbre lui-même reporté sur plan (et dont l'essence a été identifiée lorsque cela était possible). L'observateur a cherché à distinguer:

- Les nids effectivement occupés (lorsqu'un individu – le plus souvent juste sa tête ou l'extrémité de sa queue – a été observé dans le nid);
- Les nids semblant à l'inverse inoccupés;
- Les ébauches de nids (nids dont la construction n'a pas été achevée) ou ceux semblant détériorés (abandonnés);
- Le nombre total de nids qui constitue la somme des trois premières catégories.

A noter que ces observations ont été saisies sur la plateforme ornitho.ch.

3. Résultats

3.1. Recensement 2023

Sept des neuf corbeautières documentées depuis 2017 dans la région de Nyon ont été visitées durant les prospections 2023 (le secteur du Petit-Eysins, entièrement sur le territoire de la commune d'Eysins, et celui de l'Asse qui n'as pas été occupé entre 2019 et 2022, n'ont pas été visités). Parmi celles-ci, trois étaient effectivement occupées (Calève, Combe et Cossy) alors que quatre ne l'étaient pas (Agroscope, La Prairie, La Vuarpillière et Nant de Signy; Figure 1).

L'Annexe 1 présente une vue tabulaire des nids recensés au printemps 2023 sur les trois corbeautières occupées. Les cartes en Annexe 2 offrent une représentation spatiale de ces résultats. Au total, 260 nids ont été recensés, pour l'essentiel dans le secteur du Cossy (cf. diagramme circulaire sur la Figure 1).

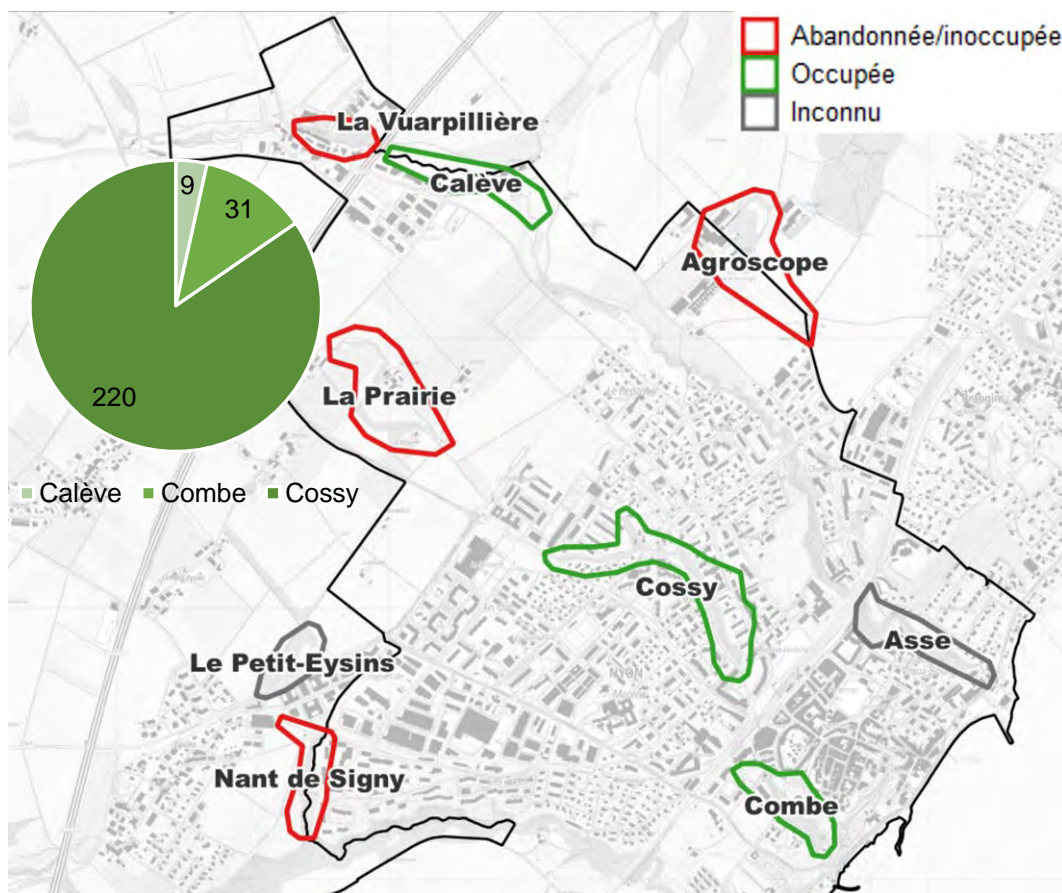


Figure 1. Statut d'occupation 2023 des différentes corbeautières documentées depuis 2017 dans la région de Nyon. Le diagramme circulaire indique la répartition des nids entre les trois secteurs d'occupation.

3.2. Evolution démographique 2017-2023

L'occupation de la plupart des corbeautières indiquées sur la Figure 1 ont fait l'objet d'un suivi annuel depuis 2017 par M. Bernard Yerli (les recensements ayant toujours lieu entre fin mars et début avril selon la méthodologie détaillée au Chapitre 2). Ses données permettent donc de tracer l'évolution des effectifs nicheurs de corbeau freux dans la région de Nyon entre 2017 et 2023 (Figure 2). A l'exception d'un léger fléchissement en

2021, ces effectifs connaissent une croissance annuelle régulière dont la moyenne 2017-2023 s'établit à 13%, soit une valeur qui correspond à peu près à la tendance observée dans le bassin genevois (17% d'accroissement annuel moyen entre 2012 et 2021; Barbalat 2021).

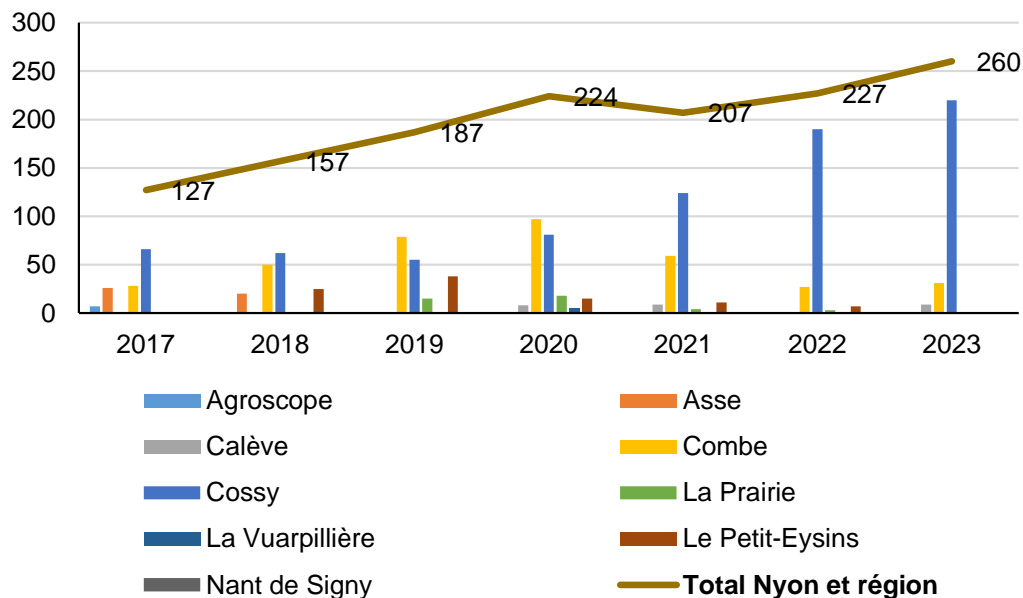


Figure 2. Evolution du nombre de nids de corbeau freux recensés dans les différentes colonies de la région de Nyon (barres) ainsi qu'au total (courbe). Les données 2017 à 2022 sont celles aimablement partagées par Bernard Yerli.

A Nyon, seules les corbeautières des secteurs du Cossy et de La Combe sont occupées sans discontinuités depuis le début des comptages en 2017 (Figure 2). Les autres secteurs ont connu une occupation plus sporadique. Cette dynamique spatiale (également visible sur les cartes en Annexe 3 qui présentent la comparaison 2022-2023 du nombre de nids par arbres dans les secteurs du Cossy et de La Combe) reste cependant difficile à expliquer.

Une riveraine habitant le secteur de La Prairie a fait l'hypothèse que les corbeaux freux avaient progressivement déserté ce secteur (occupé entre 2019 et 2022) à la suite de l'installation de plusieurs couples de milans.

Dans le secteur de La Combe, il semble que ce soit l'utilisation d'un système d'effarouchement par laser (par le riverain habitant au Chemin de la Combe 26; com. pers.) qui ait conduit à la réduction drastique du nombre de nids (qui ont culminé à 97 en 2020 pour redescendre à 59 en 2021, 27 en 2022 et 31 en 2023).

4. Bilan et conclusion

Les résultats du recensement des nids de corbeau freux sur le territoire de la commune de Nyon en 2023 montre que cette espèce poursuit sa progression.

Comme évoqué dans le rapport précédent (n+p 2022), les mesures d'effarouchement testées à ce jour en Suisse et ailleurs afin de réduire les conflits de voisinage avec les riverains en zone urbaine ont souvent une efficacité limitée. A notre connaissance, le système d'effarouchement par laser semble toutefois le plus performant (l'expérience conduite par un riverain dans le secteur de La Combe mériterait d'être investiguée plus en détails – type de laser, zones et horaires d'utilisation, etc.). Les solutions proposées par la firme Brid Control Group¹ semblent particulièrement intéressantes à cet égard.

Quoi qu'il en soit, il convient de garder à l'esprit que si cette technique s'avère efficace, elle ne fera toujours que déplacer le problème, la dynamique régionale continuant vraisemblablement d'évoluer à la hausse.

Ainsi, la première (et bien souvent la meilleure) mesure pour assurer la cohabitation du corbeau freux et des hommes en milieu urbain consiste en une bonne information des personnes résidant à proximité des corbeautières (cf. par exemple Fankhauser 2013; information sur les mœurs de l'espèce, son statut de protection, son rôle écologique, la relativité des nuisances, etc.).

¹ <https://www.birdcontrolgroup.com/fr/avix-autonomic/>

5. Références

Barbalat A. 2021. Suivi des colonies de corbeaux freux dans la région genevoise – Rapport 2021. GOBG. 6 p.

Fankhauser T. 2013. Feuilles d'information pour la protection des oiseaux: Corbeaux freux – Feuille d'information pour les personnes habitant près des colonies. Station ornithologique suisse, ASPO/BirdLife Suisse et Nos Oiseaux. 4 p.

n+p 2022. Recensement 2022 des colonies de corbeau freux en ville de Nyon. Ville de Nyon. 13 pp + 2 Annexes.

Vogelwarte. 2020. Suivi de la population de Corbeau freux – Indications pour la saisie des colonies reproductrices et des nids. 2 p.

6. Annexes

Annexe 1. Tableau du recensement 2023 des corbeaux freux en ville de Nyon

Annexe 2. Cartes du recensement 2023 des corbeaux freux en ville de Nyon (Total des nids par secteurs)

Annexe 3. Cartes comparatives des recensements 2022 et 2023 des corbeaux freux en ville de Nyon (Total des nids par secteurs)

Annexe 1. Tableau du recensement 2023 des corbeaux freux en ville de Nyon

Vue tabulaire du recensement des nids de corbeau freux en ville de Nyon. La colonne **Secteur** indique le secteur de recensement. La colonne **n°** fait référence à l'arbre ou groupe d'arbres sur lequel a été faite les observations (le n° en question est reporté sous forme d'étiquettes sur les cartes en Annexe 2 et 3). La colonne **Essence** indique la/les essences d'arbres lorsqu'elles ont pu être identifiées (sinon vide). La colonne **Occ.** donne le nombre de nids effectivement occupés, la colonne **Ino.** celle des nids sans occupation attestée, la colonne **Eb.** les nids inachevés ou détériorés, et la colonne **Tot.** le nombre total de nids (soit la somme des trois premières).

Secteur	n°	Essence	Occ.	Ino.	Eb.	Tot.	Remarque
Combe	1	Fraxinus excelsior	9	3	0	12	plusieurs tiges; détection des nids occupés délicate car peu de recul
Combe	2	Fraxinus excelsior	2	0	1	3	détection des nids occupés délicate car peu de recul
Combe	3	Fraxinus excelsior	7	4	0	11	détection des nids occupés délicate car peu de recul
Combe	4	Fraxinus excelsior	0	2	0	2	+ 1 tige d'essence inconnue
Combe	5	Fraxinus excelsior	0	1	0	1	
Combe	6	Fraxinus excelsior	0	1	1	2	détection des nids occupés délicate car peu de recul
Combe	7		3	1	1	5	
Cossy	0	Fraxinus excelsior	0	1	0	1	
Cossy	1	Fraxinus excelsior	6	5	0	11	
Cossy	2	Acer sp.	3	3	0	6	
Cossy	3	Fraxinus excelsior	4	6	2	12	
Cossy	4		4	1	0	5	7 tiges inconnues
Cossy	5	Fraxinus excelsior	1	3	0	4	
Cossy	6		6	3	0	9	
Cossy	7		4	6	0	10	Regroupé avec arbres 8 et 9 dès 2023
Cossy	10	Fraxinus excelsior	2	2	1	5	
Cossy	11		4	4	0	8	3 tiges inconnues
Cossy	12	Fraxinus excelsior	9	3	1	13	
Cossy	13	Pinus sylvestris	2	0	0	2	
Cossy	14	Populus nigra italica	4	2	0	6	
Cossy	15	Fraxinus excelsior	2	5	0	7	
Cossy	16	Fraxinus excelsior	11	9	1	21	3 tiges
Cossy	17	Fraxinus excelsior	3	0	0	3	
Cossy	18	Fraxinus excelsior	3	2	0	5	
Cossy	19	Fraxinus excelsior	7	4	0	11	
Cossy	20	Fraxinus excelsior	4	2	0	6	Possible nid d'une corneille noire (caractère isolé)
Cossy	21	Fraxinus excelsior	6	5	0	11	3 tiges
Cossy	22	Fraxinus excelsior	2	4	0	6	+ 1 tige d'essence inconnue
Cossy	23	Fraxinus excelsior	2	1	0	3	
Cossy	24	Fraxinus excelsior	2	6	0	8	3 tiges
Cossy	25	Fraxinus excelsior & Quercus sp.	6	5	0	11	détection des nids occupés délicate car peu de recul et très grands arbres
Cossy	26	Fraxinus excelsior					
Cossy	27	Quercus sp.	1	0	0	1	
Cossy	28	Fraxinus excelsior & Quercus sp.	0	0	1	1	3 tiges
Cossy	29	Fagus sylvatica & indéterminé	6	17	0	23	
Cossy	30	Fraxinus excelsior	3	4	0	7	

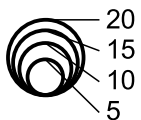
Secteur	n°	Essence	Occ.	Ino.	Eb.	Tot.	Remarque
Cossy	31	Picea abies	1	0	0	1	
Cossy	32	Fraxinus excelsior	2	0	1	3	
Calève	1	Fraxinus excelsior	2	0	0	2	
Calève	2	Fraxinus excelsior	0	1	0	1	
Calève	3	Fraxinus excelsior	5	0	0	5	
Calève	4	Fraxinus excelsior	1	0	0	1	
Combe	Total		18	11	2	31	
Cossy	Total		107	103	6	220	
Calève	Total		8	1	0	9	
	TOTAL		133	115	8	260	

Recensement 2023 des colonies de corbeau freux en ville de Nyon

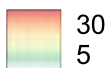
Annexe 2a. Carte du recensement 2023 des corbeaux freux en ville de Nyon - Secteur Calève - Total des nids



Total des nids recensés en 2023



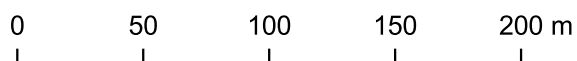
Modèle numérique de canopée
(hauteur d'arbre [m])



1:3 000

Format: A4

Date: 13.04.2023

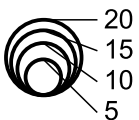


Recensement 2023 des colonies de corbeau freux en ville de Nyon

Annexe 2b. Carte du recensement 2023 des corbeaux freux en ville de Nyon - Secteur Combe - Total des nids



Total des nids recensés en 2023



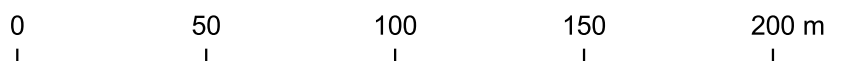
Modèle numérique de canopée
 (hauteur d'arbre [m])



1:2 000

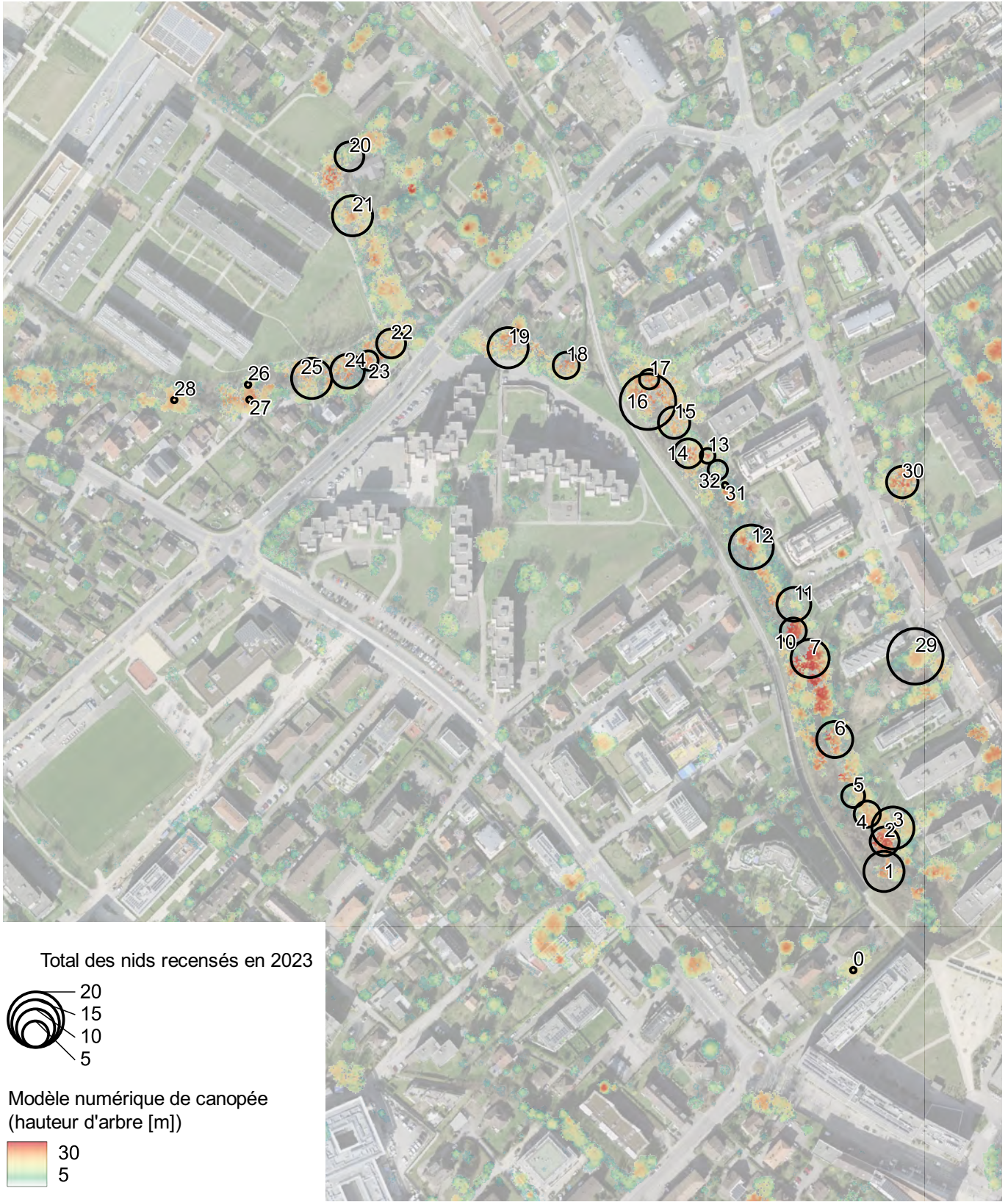
Format: A4

Date: 13.04.2023



Recensement 2023 des colonies de corbeau freux en ville de Nyon

Annexe 2c. Carte du recensement 2023 des corbeaux freux en ville de Nyon - Secteur Cossy - Total des nids



Recensement 2023 des colonies de corbeau freux en ville de Nyon

Annexe 3a. Comparaison des recensements 2022 et 2023 des corbeaux freux en ville de Nyon - Secteur Combe - Total des nids



1:2 000

Format: A4

Date: 13.04.2023

0 50 100 150 200 m

Recensement 2023 des colonies de corbeau freux en ville de Nyon

Annexe 3b. Comparaison des recensements 2022 et 2023 des corbeaux freux en ville de Nyon - Secteur Cossy - Total des nids

